

**COMPRENDRE L'ÉCONOMIE  
POLITIQUE**  
**Manuel à usage des curieux**

Cahier d'exercices  
Et  
Corrigés

Philippe PAOLY

COMPRENDRE L'ÉCONOMIE POLITIQUE

*Ou*  
*Manuel à usage des curieux*

Cahier d'exercices  
Et  
Corrigés

-



« Les hommes sont faits les uns pour les autres. Instruis-les ou supporte-les »

Marc Aurèle<sup>1</sup>

---

<sup>1</sup> Aurèle Marc, *Pensées pour moi-même*, Ed. Arléa, 1995

## Remarque et mise en garde

Le présent cahier d'exercices fait référence à l'ouvrage « Comprendre l'économie politique – Manuel à usage des curieux ». Il couvre les parties générales et les compléments, en excluant les parties approfondissement.

Ce cahier d'exercices comprend nombre de questions dont le but est naturellement de vérifier la connaissance de celui ou celle qui y répond. Les questions ciblent bien sûr les éléments essentiels.

Ce présent cahier comprend également un corrigé. Ce corrigé contient des réponses qui sont les plus courtes possibles. Il s'ensuit que toute discussion est absente de celles-ci volontairement succinctes, et les nuances de contexte et de point de vue sont ignorées.

À titre d'exemple, c'est comme si, à la question « qui est Napoléon », la réponse proposée est « l'empereur des Français ». La réponse ignore les discussions possibles sur la légitimité du titre, oublie Bonaparte, laisse de côté l'homme, l'amant, le père, l'époux, le général ou encore le 1<sup>er</sup> consul, omet qu'il fut conquérant pour certains et envahisseur pour d'autres, libérateur ou tyran. La réponse est loin de couvrir la complexité du personnage.

Il est donc erroné de penser qu'apprendre les questions et leur réponse remplace le travail d'apprentissage, l'effort de la réflexion et la nécessaire compréhension de la matière et de ces subtilités.



## Sommaire

<b>EXERCICES</b>	<b>9</b>
<b>1. Éléments de mathématiques</b>	<b>11</b>
1.1. Exercice 1	11
1.1.1. Première partie .....	11
1.1.2. Deuxième partie .....	11
<b>2. Éléments essentiels</b>	<b>12</b>
2.1. Exercice 2	12
2.1.1. Bref historique de la pensée économique.....	12
2.1.2. Clés préalables.....	12
2.1.3. Points de réflexion .....	13
2.1.4. Interrelations.....	13
<b>3. Micro-économie</b>	<b>14</b>
3.1. Exercice 3	14
3.1.1. La demande et le consommateur.....	14
3.1.2. La fonction de demande .....	14
3.1.3. L'offre et l'entreprise .....	14
3.1.4. La fonction d'offre .....	14
3.1.5. Approfondissement sur l'offre.....	14
3.2. Exercice 4	15
3.2.1. Le marché.....	15
3.2.2. La concurrence parfaite.....	15
3.2.3. Le monopole et la concurrence imparfaite .....	15
3.2.4. Approfondissement sur le marché.....	15
3.2.5. Complément sur le marché .....	15
3.3. Exercice 5	15
3.3.1. Marché et intervention de l'État .....	15
3.3.2. Distribution des richesses .....	15
3.3.3. Travail et salaire.....	16
3.3.4. Capital et intérêt .....	16
3.3.5. Capital et loyer.....	16
3.3.6. Rente et superprofit.....	16
3.4. Exercice 6	16
3.4.1. Élasticité .....	16
3.4.2. Besoins, biens, Giffen et externalités .....	16
<b>4. Macroéconomie</b>	<b>18</b>
4.1. Exercice 7	18
4.1.1. La théorie keynésienne.....	18
4.1.2. Approfondissements : économie de la synthèse et balance des paiements .....	19
4.2. Exercice 8	19
4.2.1. Monétaristes et inflation .....	19
4.2.2. Anticipations rationnelles .....	19
4.2.3. Nouveaux classiques .....	19
4.3. Exercice 9	19
4.3.1. Nouveaux keynésiens.....	19
4.3.2. Théorie de l'offre .....	20
4.3.3. Théories de la croissance et du développement.....	20

4.4.	Exercice 10	21
4.4.1.	<i>Monnaie, systèmes monétaires et bourse</i> .....	21
4.4.2.	<i>Spéculation et crises financières</i> .....	21
4.4.3.	<i>Banques centrales</i> .....	21
4.5.	Exercice 11	21
4.5.1.	<i>Comptes publics, déficits publics</i> .....	21
4.5.2.	<i>Ordolibéralisme et économie sociale de marché</i> .....	22
4.5.3.	<i>Rôle de l'État, politique et économie, politique sociale</i> .....	22
<b>5.</b>	<b>Contexte d'analyse et compléments</b>	<b>23</b>
5.1.	Exercice 12	23
5.1.1.	<i>Le contexte d'analyse</i> .....	23
5.1.2.	<i>Croissance et décroissance</i> .....	23
5.2.	Exercice 13	24
5.2.1.	<i>Compléments</i> .....	24
CORRIGÉS		26
<b>6.</b>	<b>Exercice 1</b>	<b>28</b>
<b>7.</b>	<b>Exercice 2</b>	<b>29</b>
<b>8.</b>	<b>Exercice 3</b>	<b>30</b>
<b>9.</b>	<b>Exercice 4</b>	<b>33</b>
<b>10.</b>	<b>Exercice 5</b>	<b>35</b>
<b>11.</b>	<b>Exercice 6</b>	<b>37</b>
<b>12.</b>	<b>Exercice 7</b>	<b>38</b>
<b>13.</b>	<b>Exercice 8</b>	<b>39</b>
<b>14.</b>	<b>Exercice 9</b>	<b>40</b>
<b>15.</b>	<b>Exercice 10</b>	<b>41</b>
<b>16.</b>	<b>Exercice 11</b>	<b>42</b>
<b>17.</b>	<b>Exercice 12</b>	<b>43</b>
<b>18.</b>	<b>Exercice 13</b>	<b>44</b>



## **Exercices**



## 1. Éléments de mathématiques

### 1.1. Exercice 1

#### 1.1.1. Première partie

Les associés d'une entreprise ont pris une décision leur permettant, dans une mesure raisonnable, d'emprunter ou de prêter à leur société à un taux d'intérêt de 10%, taux d'intérêt fixe et unique par souci de simplification. Ils ont également décidé, pour couvrir les frais de gestion de cette opportunité, que chacun d'entre eux versera 200.- à la société, chaque année.

- Quelle est la fonction mathématique représentant le lien mathématique entre l'intérêt (I) et la position (positive – prêt - ou négative - emprunt) vis-à-vis de la société, notée P ?
- Indiquez les variables et les coefficients
- Quelle est la variable dépendante et qu'elle est la variable indépendante ?
- Quelles sont la variable expliquée et la variable explicative ?
- Indiquez la pente et l'ordonnée à l'origine
- Dessinez la fonction
- Que vaut  $I(1000)$  ?
- Si la position augmente de 1.-, de combien varie I ?
- Si un associé prête 15'000.-, combien aura-t-il d'intérêt après 1 an ?
- Si un associé prête 20'000, de combien, en %, sera la variation d'intérêts par rapport à la question i) ?
- Entre l'intérêt calculé à la question i) et l'intérêt calculé à la question j), quel est le taux d'accroissement et quel est le taux de variation

#### 1.1.2. Deuxième partie

Voici le tableau des notes obtenues par un élève en fonction du temps (en minutes) passé à travailler ses leçons.

Temps	10	20	30	40	50	60	70	80	90	100
Note	0.5	2	3	4	4.50	5	5.25	5.5	5.75	6

- Faites un tableau équivalent, en indiquant, au lieu des notes, l'augmentation des notes<sup>2</sup>
- Dessiner, sur un graphe à deux axes, les points obtenus
- Si le tableau d'origine représente la fonction notée  $f(n)$ ,  $n$  étant la note, comment notez-vous la fonction obtenue à question b ?
- Qu'est-ce que la fonction obtenue à la question b, par rapport à  $f(n)$
- Calculez la pente entre les points (40 ;4) et (50 ;4.5). Expliquez la signification du résultat.

<sup>2</sup> Il va de soi, par conséquent, qu'il n'y a pas d'augmentation pour 10 minutes (première valeur)

## 2. Éléments essentiels

### 2.1. Exercice 2

#### 2.1.1. *Bref historique de la pensée économique*

- a) Reliez les affirmations suivantes avec les doctrines économiques en fonction de l'obédience :
- |  |                               |
|--|-------------------------------|
| 1-L'impression de monnaie va créer de l'inflation  | a) Physiocrates               |
| 2-Augmenter les dépenses de l'État diminue le chômage                                    | b) Mercantilistes             |
| 3-Augmenter les dépenses de l'État augmente l'inflation, sans effet sur le chômage       | c) Keynésiens                 |
| 4-Le capitalisme va s'effondrer avec l'appauvrissement des prolétaires                   | d) Classiques                 |
| 5-Il faut bloquer les importations et développer les exportations                        | e) Socialistes                |
| 6-L'économie suit des cycles et ne réagit qu'à des chocs                                 | f) Nouveaux classiques        |
| 7-L'économie est naturellement en situation d'équilibre                                  | g) Théoriciens de l'offre     |
| 8-La richesse est le produit du travail et le marché s'équilibre naturellement           | h) Monétariste                |
| 9-Pour diminuer le chômage, il faut augmenter la différence entre salaire et allocations | i) Anticipations rationnelles |
| 10-La richesse ne provient que de la terre   | j) Les néoclassiques          |
| 11-L'État doit libéraliser, mais encadrer  | k) Économie sociale de marché |

#### 2.1.2. *Clés préalables*

- b) Qu'est-ce que l'économie sociale de marché ?
- c) Quelle est la différence clé entre libéralisme et communisme ?
- d) Quelle est la différence entre politique économique et économie politique ?
- e) Quels sont les trois facteurs de production ?
- f) Qu'est-ce que le stock de capital ?
- g) Qu'est-ce que l'inflation ?
- h) Qu'est-ce que le PIB ?
- i) Qu'est-ce qu'un investissement ?
- j) Qu'est-ce que la croissance ?
- k) Calculez :

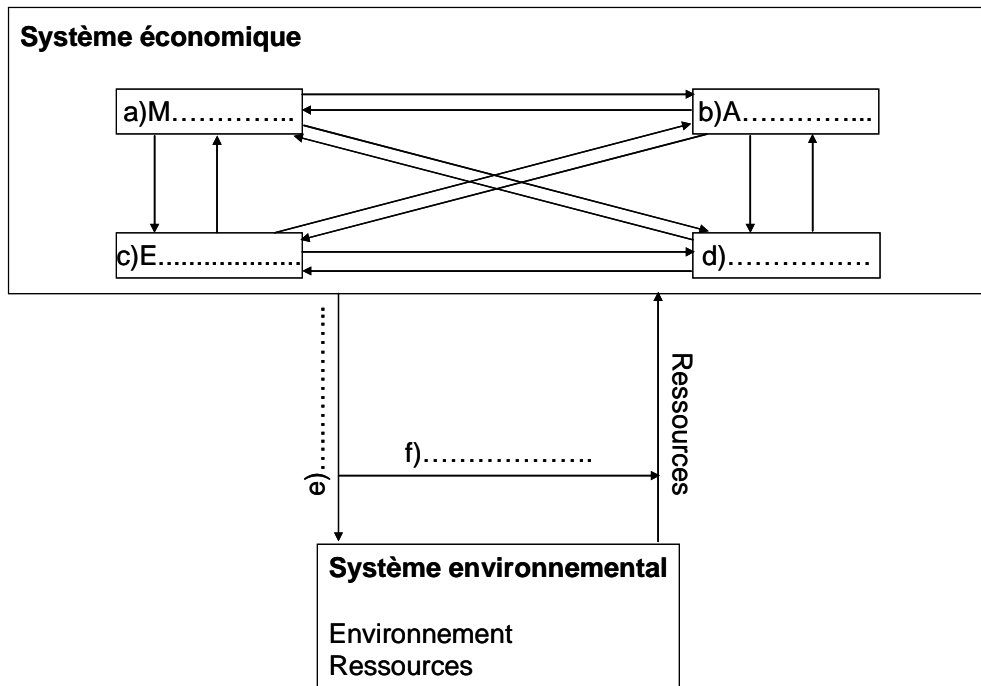
Votre salaire est de 3'000.- et augmente de 10%. Dans le même temps, les prix augmentent de 12%. Quel est votre salaire nominal et quel est votre salaire réel, après augmentation ?

**2.1.3. Points de réflexion**

- l) Donnez la définition de l'utilité
- m) Donnez les définitions de l'utilité cardinale
- n) Donnez les définitions de l'utilité ordinale
- o) Donnez les définitions de l'utilité marginale
  
- p) Citez et définissez quatre formes de gouvernement.

**2.1.4. Interrelations**

- q) Complétez le schéma suivant



### 3. Micro-économie

#### 3.1. Exercice 3

##### 3.1.1. La demande et le consommateur

- a) Quels sont les quatre éléments qui définissent la notion de rationalité chez le consommateur ?
- b) Quels sont les deux effets influençant la demande en cas de variation du prix ?

##### 3.1.2. La fonction de demande

- c) Montrer l'impact d'une hausse de prix de la volaille sur la demande de volaille
- d) Montrer l'impact d'une baisse de prix du bœuf sur la demande de bœuf
- e) Montrer l'impact d'une baisse du prix du bœuf sur la demande de volaille
- f) Montrer l'impact de l'annonce d'une maladie bovine sur la demande de bœuf
- g) Montrer l'impact d'une publicité en faveur du lait sur la demande de lait
- h) Montrer l'impact d'une hausse du prix de l'héroïne sur la demande d'héroïne
- i) Montrer l'impact d'une prime forfaitaire aux locataires sur la demande de logement

##### 3.1.3. L'offre et l'entreprise

Répondre aux questions suivantes :

- j) Quelle est la différence entre une entreprise internationale et multinationale ?
- k) Quels sont les trois principaux secteurs d'activité ?
- l) Quelles sont les 6 fonctions internes de l'entreprise ?
- m) Quels sont les trois types de concentrations d'entreprises (avec définitions)

##### 3.1.4. La fonction d'offre

- n) Montrer l'impact d'une hausse de prix de la volaille sur l'offre de volaille
- o) Montrer l'impact d'une baisse de prix du bœuf sur l'offre de bœuf
- p) Montrer l'impact d'une sécheresse sur l'offre de blé
- q) Montrer l'impact d'un ensoleillement exceptionnel sur l'offre de vin
- r) Montrer l'impact d'une publicité en faveur du lait sur l'offre de lait
- s) Montrer l'impact d'une hausse du prix de l'héroïne sur l'offre d'héroïne
- t) Montrer l'impact d'une hausse du prix de la farine sur l'offre de pain
- u) Montrer l'impact d'une prime forfaitaire aux agriculteurs sur l'offre de produits agricoles
- v) Idem que précédent, mais à très court terme

##### 3.1.5. Approfondissement sur l'offre

- w) Montrez graphiquement l'optimum de production en fonction du prix et du Cm
- x) Montrez graphiquement l'optimum économique du producteur en concurrence parfaite
- y) Une entreprise fabrique des casseroles : prix de vente : 60.-, coût variable : 10.-/unité, coûts fixes : 50'000.-. Calculez le chiffre d'affaires au point mort et montrez-le graphiquement.

### 3.2. Exercice 4

#### 3.2.1. Le marché

- a) Qu'est-ce que le marché ?
- b) De quoi dépend la valeur d'un bien ?
- c) Quelles sont les trois grandes fonctions du marché ?

#### 3.2.2. La concurrence parfaite

- d) Montrer l'impact d'une hausse de prix de la volaille sur le marché de la volaille
- e) Montrer l'impact d'une baisse de prix de la volaille sur le marché du bœuf
- f) Montrer l'impact d'une sécheresse sur le marché blé
- g) Montrer l'impact d'un ensoleillement exceptionnel sur le marché du vin
- h) Montrer l'impact d'une publicité en faveur du lait sur le marché du lait
- i) Montrer l'impact de l'annonce d'une maladie bovine le marché du bœuf
- j) Montrer l'impact d'une hausse du prix de la farine sur le marché du pain
- k) Montrer l'impact d'une prime forfaitaire aux agriculteurs sur le marché des produits agricoles
- l) Idem que h, mais à très court terme

#### 3.2.3. Le monopole et la concurrence imparfaite

- m) Citez quatre causes de monopole
- n) Qu'est-ce qu'un oligopole ?
- o) Qu'est-ce qu'un cartel ?
- p) Qu'est-ce que le Price leader ?
- q) Qu'est-ce la concurrence monopolistique ?

#### 3.2.4. Approfondissement sur le marché

- r) Quelles sont les huit hypothèses de la concurrence parfaite ?
- s) Montrez graphiquement l'optimum économique du monopoleur

#### 3.2.5. Complément sur le marché

- t) Quel est le principe de la théorie des jeux ?
- u) Qu'est-ce qu'un marché contestable ?

### 3.3. Exercice 5

#### 3.3.1. Marché et intervention de l'État

- a) Quels sont les cinq principaux motifs d'intervention de l'État sur le marché ?
- b) Quels sont les six principaux moyens d'intervention de l'État ?
- c) Montrez graphiquement l'effet d'un prix maximum imposé sur un marché
- d) Montrez graphiquement l'effet d'un prix minimum imposé sur un marché

#### 3.3.2. Distribution des richesses

- e) Expliquez le principe du besoin et le principe du mérite
- f) Faire graphiquement une courbe de Lorenz avec les données suivantes :

Revenu individuel	10	20	30	40	50	60	70	80	90
Nombre de personnes	10	10	8	8	8	6	6	2	2

### 3.3.3. Travail et salaire

- g) Qu'est-ce que le travail ?
- h) Quels sont les trois types de mobilités liées au travail, et quelle est leur caractéristique ?
- i) Citez sept modes de rémunération du travail.
- j) Sur le marché du travail, qu'est-ce que l'offre et qu'est-ce que la demande de travail.
- k) Sur le marché du travail en concurrence parfaite, montrez graphiquement l'impact d'une diminution du temps de travail
- l) Sur le marché du travail en concurrence parfaite, montrez graphiquement l'impact d'une hausse des charges sociales patronales

### 3.3.4. Capital et intérêt

- m) Comment se définit l'intérêt selon le CAPM ?
- n) Comment se définit l'intérêt selon les néoclassiques ?
- o) Comment se définit l'intérêt selon Keynes ?
- p) Comment justifier l'intérêt touché par un investisseur ?

### 3.3.5. Capital et loyer

- q) Loyer et valeur de vente d'un logement : lequel dépend de l'autre ?
- r) Quelles sont les causes d'imperfection du marché du sol ?

### 3.3.6. Rente et superprofit

- s) Qu'est-ce qu'une rente ?
- t) Qu'est-ce qu'un superprofit ?
- u) Le salarié peut-il avoir un superprofit ? Expliquez.
- v) Quel est l'impact de la concurrence parfaite sur les superprofits ?

## 3.4. Exercice 6

### 3.4.1. Élasticité

- a) Calculer l'élasticité arc lorsqu'on passe d'un prix de 25 à 27 avec les données suivantes :

Prix	25	27	29	31	32
Quantité	30'000	25'000	22'000	19'000	17'000

- b) Le tableau ci-dessus représente-t-il une fonction d'offre ou de demande ?
- c) À l'aide du tableau ci-dessus, calculer l'élasticité arc lorsqu'on passe d'un prix de 29 à 27.
- d) À l'aide du tableau ci-dessus, calculer l'élasticité arc lorsqu'on passe d'un prix de 27 à 29.
- e) À l'aide du tableau ci-dessus, calculer l'élasticité moyenne entre les prix 29 et 27
- f) En utilisant l'élasticité calculée au point a), quelles seront les quantités demandées si l'on passe d'un prix de 25 à 26 ?
- g) Dans une fonction d'offre, l'élasticité est 1.5. Quelle sera la variation des quantités en % si le prix augmente de 10% ?
- h) Dans une fonction de demande, l'élasticité est de 1.5. Quelle sera la variation des quantités en % si le prix augmente de 10% ?

### 3.4.2. Besoins, biens, Giffen et externalités

- i) Citez et définissez les trois types de besoins
- j) Citez dans l'ordre les 5 types de besoins selon Maslow
- k) Citez un bien de consommation, un bien de production, un bien libre, un bien rare, un bien privé, un bien public, un bien collectif, un bien saturant, un bien inférieur, deux biens substituables et deux biens complémentaires.



Exercices – Mathématiques et microéconomie

- l) Quelle est la définition économique d'un bien de luxe ?
- m) Donnez un exemple d'externalité négative
- n) Donnez un exemple d'externalité positive

## 4. Macroéconomie

### 4.1. Exercice 7

#### 4.1.1. La théorie keynésienne

- a) En terme économique, que se passe-t-il d'extraordinaire au début des années 1930 ?
- b) En quelques mots, qu'est-ce qu'une politique monétaire ?
- c) En quelques mots, qu'est-ce qu'une politique budgétaire ?
- d) Quels sont les trois moyens d'action dans une politique budgétaire ?
- e) En quoi les stocks sont-ils un signal pour le producteur ?
- f) Selon la théorie keynésienne, de quoi dépendent principalement les investissements ?
- g) Selon la théorie keynésienne, que définit l'offre et la demande de liquidité ?
- h) Indiquez par une croix si les propositions suivantes sont vraies ou fausses :

<i>Propositions</i>	<i>Vrai</i>	<i>Faux</i>
Keynes est à l'origine du new deal		
Keynes s'intéresse à l'inflation plutôt qu'au chômage		
Keynes s'intéresse au chômage plutôt qu'à l'inflation		
Selon la théorie keynésienne, le chômage est dû à un écart entre la demande réelle et la demande attendue (par les entreprises)		
Selon la théorie keynésienne, contrairement aux néoclassiques, les prix sont rigides		
La théorie keynésienne est fondée sur un raisonnement à long terme		
Selon la théorie keynésienne, la monnaie influence l'économie à cause de la rigidité des prix		
Selon la théorie keynésienne, il est possible de faire diminuer le chômage par l'augmentation de l'embauche liée à une hausse de la production		
Selon la théorie keynésienne, l'État peut augmenter la production en favorisant la demande		
La théorie keynésienne s'intéresse au déficit public et à la dette publique		
Selon la théorie keynésienne, l'opinion du demandeur d'emploi quant aux conditions-cadres du travail est importante		

- i) Graphiquement, montrez l'impact d'une hausse de l'offre de liquidité sur les investissements.
- j) Graphiquement, montrer l'impact d'une hausse des investissements sur le revenu d'équilibre
- k) Citez 5 critiques de la théorie keynésienne

**4.1.2. Approfondissements : économie de la synthèse et balance des paiements**

- l) Que représente la courbe IS ?
- m) Que représente la courbe LM ?
- n) Pour LM et IS, est-ce  $r$  qui influence  $Y$  ou l'inverse ?
- o) Qu'enregistre la balance des paiements ?
- p) Qu'enregistre la balance des opérations courantes ?
- q) Quel est l'effet, à terme, sur le taux de change (fixe ou variable), d'une hausse des exportations ?
- r) Selon le type de taux de change (fixe ou flottant), quelle est selon l'économie de la synthèse la meilleure politique (monétaire ou budgétaire) ?
- s) Qu'est-ce qu'une policy mix ?

**4.2. Exercice 8**

**4.2.1. Monétaristes et inflation**

- a) Définissez l'inflation
- b) Qu'est-ce que l'IPC et qu'est-ce que cela mesure ?
- c) Quelles sont les trois causes de l'inflation ?
- d) Que met en évidence William Phillips ?
- e) Citez 5 effets de l'inflation
- f) Qu'est-ce que le revenu permanent
- g) En terme de prix, en quoi les monétaristes s'opposent-ils aux keynésiens ?
- h) Quelle est la différence entre chômage volontaire et involontaire ?
- i) Qu'est-ce que le chômage naturel ?
- j) Selon les monétaristes, pourquoi le chômage baisse-t-il (à court terme) en cas de hausse de la masse monétaire. En quoi cette explication est-elle différente de l'approche keynésienne ?
- k) Selon les monétaristes, à long terme, quels sont les effets d'une politique monétaire expansionniste ?
- l) Selon les monétaristes, comment faut-il gérer la masse monétaire ?

**4.2.2. Anticipations rationnelles**

- m) Selon Lucas, à quoi réagissent les agents économiques ?
- n) Dans leurs réactions, sur quoi se basent les agents économiques ?
- o) Au vu des anticipations, quels sont les effets d'une politique budgétaire et d'une politique monétaire, en termes de chômage ?

**4.2.3. Nouveaux classiques**

- p) Au vu des anticipations, quel est l'état des marchés en tout temps ?
- q) Citez les trois grands types de cycles
- r) Qu'est-ce qu'un choc ?
- s) Qu'est-ce que le chômage frictionnel ?
- t) Selon les nouveaux classiques, comment doit-être une politique économique ?
- u) Selon les nouveaux classiques, que faut-il faire du gouvernement en rapport à la politique monétaire ?

**4.3. Exercice 9**

**4.3.1. Nouveaux keynésiens**

- a) Comment sont les prix, à long terme, selon les nouveaux keynésiens ?
- b) Qu'est-ce que l'asymétrie de l'information ?

- c) Que faut-il pour qu'un modèle fonctionne ?
- d) Qu'est-ce que le salaire de réserve ?
- e) Qu'est-ce que le chômage structurel ?
- f) Quels sont les 4 types de conjonctures selon les nouveaux keynésiens ?
- g) Quelles sont les solutions proposées par les nouveaux keynésiens dans les situations suivantes :

Situation	Chômage involontaire	Chômage volontaire	Inflation
Solution			

- h) Citez un problème lié à l'application de l'approche des nouveaux keynésiens

**4.3.2. Théorie de l'offre**

- i) Que nous dit Laffer ?
- j) En un mot : quel est le mot clé de la théorie de l'offre ?
- k) Deux États ont les mêmes recettes fiscales, mais le premier à un taux d'imposition plus faible. Qu'en déduire ?
- l) Selon la théorie de l'offre, de quel type est le chômage et comment le réduire ?

**4.3.3. Théories de la croissance et du développement**

- m) Selon Schumpeter, quelle est la principale cause des grands cycles économiques ?
- n) Qu'est-ce que la destruction créatrice et quel type de chômage est concerné ?
- o) Selon Schumpeter, qu'est-ce qui est le moteur de l'innovation ?
- p) Selon Harrod-Domar, que faut-il pour que le chômage n'augmente pas et quel est l'état probable de l'économie vis-à-vis du chômage ?
- q) Selon Harrod-Domar, quelle est la différence, en termes de consommation et d'épargne, entre les plus riches et les moins riches ?
- r) Selon Harrod-Domar, que peut faire l'État pour diminuer le chômage ? Quel est le problème avec cette solution ?
- s) Selon Harrod-Domar, que faut-il pour favoriser le développement des pays en voie de développement ?
- t) Selon Solow, comment est la productivité des facteurs et quel est l'impact de l'investissement sur la productivité du travail ?
- u) Pourquoi, selon Solow, la croissance est-elle plus élevée dans les pays pauvres que dans les pays riches ?
- v) Selon Solow, en quoi une forte croissance démographique appauvrit-elle la population ?
- w) Selon Solow, pourquoi la croissance ne s'arrête-t-elle jamais ?
- x) Selon Solow, quel est l'impact du développement d'une génération sur la génération précédente ?
- y) Selon Solow, montrez graphiquement en quoi l'investissement en capital pénalise la consommation
- z) Grâce à l'innovation et à la connaissance, comment deviennent les rendements d'échelles des facteurs en présence ?

#### 4.4. Exercice 10

##### 4.4.1. Monnaie, systèmes monétaires et bourse

- a) Dans l'échange, quels sont les trois avantages de la monnaie par rapport au troc ?
- b) Donnez un exemple de monnaie fiduciaire et de monnaie scripturale
- c) Quel est l'inconvénient du bimétallisme or-argent ?
- d) En quelques mots, quel est le principe du système de Bretton Woods
- e) Dans le système de Bretton Woods, quel est l'impact sur les autres nations d'une augmentation de la masse monétaire américaine ?
- f) Dans le système de Bretton Woods, dans quel cas une nation devait-elle faire appel au FMI ?
- g) En taux de change flottant, sur quoi se base la valeur d'une monnaie ?
- h) Citez les 5 rôles clés de la bourse
- i) En cas d'achat massif de titres en bourse par une banque centrale, quel est l'impact sur le rendement de ces titres et pourquoi ?
- j) Quelle est la différence entre une action et une obligation ?
- k) Qu'est-ce qu'un warrant/option ?
- l) Qu'est-ce qu'un produit dérivé ?
- m) Qu'est-ce qu'un swap ?
- n) Citez les 5 principaux marchés financiers
- o) Qu'est-ce qu'un indice boursier ?

##### 4.4.2. Spéculation et crises financières

- p) Qu'est-ce que la spéculation ?
- q) Quels sont les deux rôles des outils spéculatifs ?
- r) Citez 3 problèmes liés à la spéculation
- s) Citez 3 points positifs liés à la spéculation
- t) Citez les 3 formes courantes de crises financières
- u) Citez les 5 causes fondamentales des crises financières

##### 4.4.3. Banques centrales

- v) Qu'est-ce qu'une banque centrale et quel est son rôle le plus courant ?
- w) Qu'entend-on par « masse monétaire » ?
- x) Citez les 3 grands moyens, pour une banque centrale, d'agir sur la masse monétaire
- y) Quelle est la qualité primordiale (en un mot) d'une banque centrale ?

#### 4.5. Exercice 11

##### 4.5.1. Comptes publics, déficits publics

- a) Qu'est-ce que les comptes publics ?
- b) Qu'est-ce qu'une dette souveraine ?
- c) Comment exprime-t-on, le plus souvent, la dette publique et le déficit public ?
- d) Citez deux moyens pour une politique budgétaire expansive, et deux moyens pour une politique budgétaire restrictive.
- e) Outre l'endettement public et le déficit public, quel est le risque d'une politique budgétaire expansionniste ?
- f) Quel est le risque d'une politique budgétaire restrictive ?
- g) Selon la théorie des choix publics, quels sont les trois problèmes liés à la gestion des fonds et biens publics ?

**4.5.2. Ordolibéralisme et économie sociale de marché**

- h) Dans l'expression « économie sociale de marché », quel sens a le mot « sociale » ?
- i) Quel est le principe libéral critiqué par l'ordolibéralisme ?
- j) Quel est le rôle de l'État selon l'ordolibéralisme ?
- k) Quelle est la différence entre réguler et réglementer ?

**4.5.3. Rôle de l'État, politique et économie, politique sociale**

- l) Indiquez par une croix si les propositions suivantes sont vraies ou fausses

<i>Propositions</i>	<i>Vrai</i>	<i>Faux</i>
Pour Thomas Hobbes, l'État doit apporter la paix et avoir un pouvoir absolu		
Pour John Locke, l'État doit garantir les droits naturels		
Platon défend la démocratie		
Montesquieu défend la séparation des pouvoirs		
Emmanuel Joseph Sieyès prône la limitation des pouvoirs de l'État		
Jean-Jacques Rousseau prône une soumission librement consentie à la volonté générale		
Adam Smith milite pour la liberté et la défense des droits contre l'État		
Karl Marx défend un État fort et une économie planifiée		
John Maynard Keynes prône un État régulateur de l'économie		
John Stuart Mill prône une économie planifiée par l'État		
Friedrich August Von Hayek défend la notion « d'État providence »		
John Rawls défend un État garantissant liberté et égalité des chances		

- m) Qu'est-ce que le « voile de l'ignorance » ?
- n) En quoi l'objectif politique diverge-t-il de l'objectif économique ?
- o) Pourquoi l'horizon temps politique est-il généralement à court terme ?
- p) En quoi l'alternance politique peut-elle poser problème au plan économique ?
- q) Quelles sont les trois règles que devrait respecter une politique sociale ?

## 5. Contexte d'analyse et compléments

### 5.1. Exercice 12

#### 5.1.1. Le contexte d'analyse

- a) Citez sept éléments relevant du contexte national entrant dans le cadre des contraintes nationales, avec pour chaque élément un exemple.
- b) Qu'est-ce que la transition démographique ?
- c) Citez deux organisations internationales européennes
- d) Citez deux organisations internationales non européennes
- e) Dans le fonctionnement de l'UE, que signifie le principe de subsidiarité ?
- f) Dans l'UE, qui possède le pouvoir exécutif, le pouvoir législatif et le pouvoir judiciaire ?
- g) Quel est le rôle de l'OMC ?
- h) Quel est le rôle du FMI ?
- i) Quel est le rôle de la banque mondiale ?
- j) Quel est le rôle de l'ONU ?
- k) Qu'est-ce que la mondialisation, d'un point de vue économique ?
- l) Comment a évolué le commerce mondial ces trente dernières années ?
- m) Citez cinq éléments expliquant la mondialisation
- n) Citez trois critiques les plus répandues de la mondialisation
- o) Indiquez par une croix si les propositions suivantes sont vraies ou fausses

<i>Propositions</i>	<i>Vrai</i>	<i>Faux</i>
La richesse augmente plus vite dans les pays émergents/en développement que dans les pays développés		
La richesse par habitant augmente plus vite dans les pays émergents/en développement que dans les pays développés		
Malgré l'augmentation de la richesse, certains pays voient la pauvreté augmenter		
La pauvreté ne dépend pas de la démographie		
Le fossé entre pays riches et pays pauvres, en terme de richesse, s'accroît année après année		
La mondialisation entraîne une concurrence accrue		
Egalité est synonyme d'équité (justice)		
La mondialisation impose des « règles du jeu »		
Chacun de nous, chaque jour, participe à la mondialisation		

#### 5.1.2. Croissance et décroissance

- p) Faites un graphique montrant le PIB en indiquant la crise, la reprise, la haute et basse conjoncture, la récession et la croissance.
- q) En termes de valeur ajoutée, comment calcule-t-on le PIB ?
- r) Qu'entend-on par décroissance volontaire ?
- s) Citez sept critiques de la décroissance volontaire

## **5.2. Exercice 13**

### **5.2.1. Compléments**

- a) En comptabilité nationale, quels sont les trois angles d'analyse de la richesse ?
- b) Citez les cinq secteurs de la comptabilité nationale.
- c) Que signifie ISBLSM ?
- d) Quels sont les cinq comptes de la comptabilité nationale ?
- e) Quelle est la différence entre finances publiques et comptabilité nationale ?
- f) Quels sont les six types d'activités entrant dans l'économie souterraine ?
- g) Mis à part l'aspect criminel de certaines activités, quel est le problème principal pour l'État posé par l'économie souterraine ?
- h) Quel document est fondateur de la notion de développement soutenable/durable ?
- i) Quelles sont les six problématiques soulevées par le développement soutenable ?
- j) Quelles sont les trois actions clefs envisagées pour résoudre les problèmes liés au développement soutenable ?
- k) Quels sont les trois piliers fondamentaux du concept de développement soutenable ?





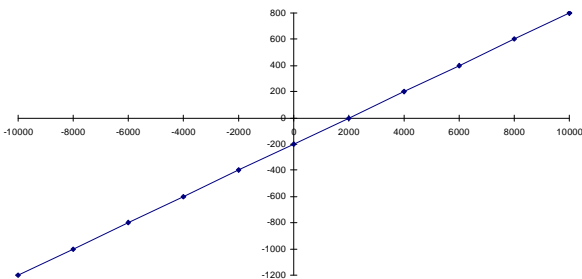
## **Corrigés**

Corrigés des exercices

## 6. Exercice 1

### *Première partie*

- a)  $I = 0.1P - 200$
- b) Variables : I et P, coefficient : 0.1 et -200
- c) Dépendante : I ; indépendante : P
- d) Expliquée : I ; explicative : P
- e) Pente : 0.1 ; ordonnée à l'origine : -200
- f)



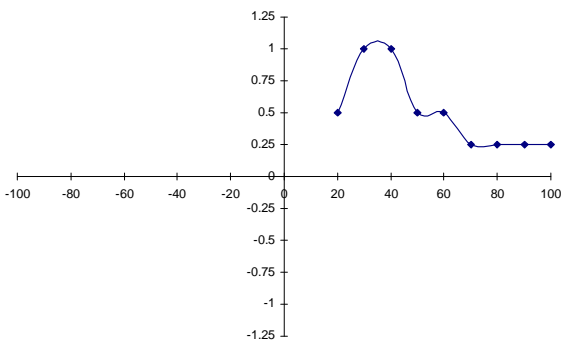
- g)  $0.1 \times 1000 - 200 = -100$  d
- h) 0.1
- i)  $0.1 \times 15'000 - 200 = 1'300$
- j)  $0.1 \times 20'000 - 200 = 1'800$  .soit une variation de 500.  $\frac{500}{1300} \times 100 = 38.46\%$
- k) Taux d'accroissement : 1.3846 ; Taux de variation : 0.3836

### *Deuxième partie*

a)

10	20	30	40	50	60	70	80	90	100
-	0.5	1	1	0.5	0.5	0.25	0.25	0.25	0.25

b)

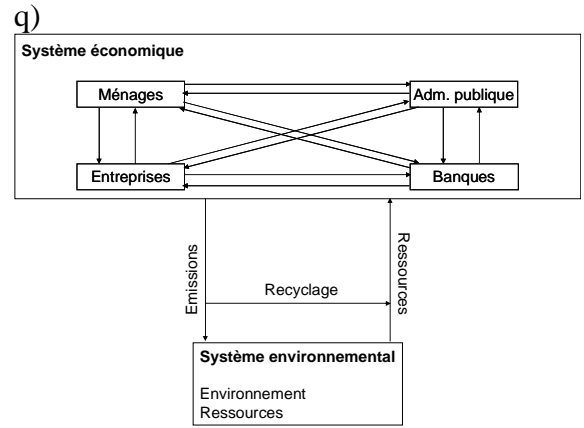


- c)  $f'(n)$
- d) la fonction dérivée

- e)  $50 - 40 = 10$  ;  $4.5 - 4 = 0.5$  ; La pente  $= \frac{0.5}{10} = 0.05$  . Cela signifie que chaque minute supplémentaire de travail augmente la note de 0.05 point.

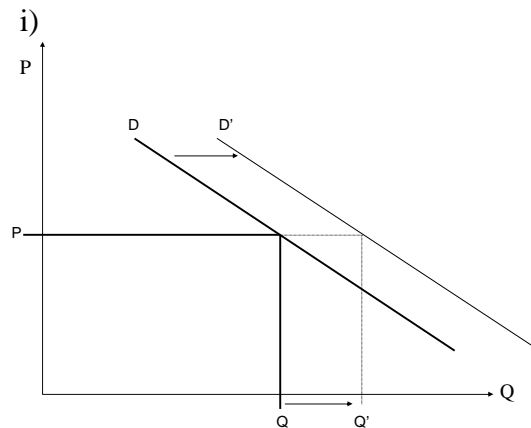
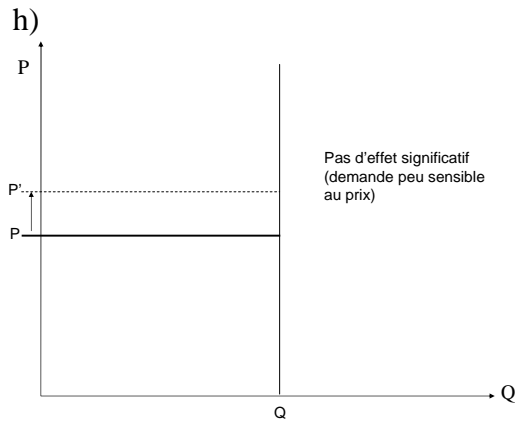
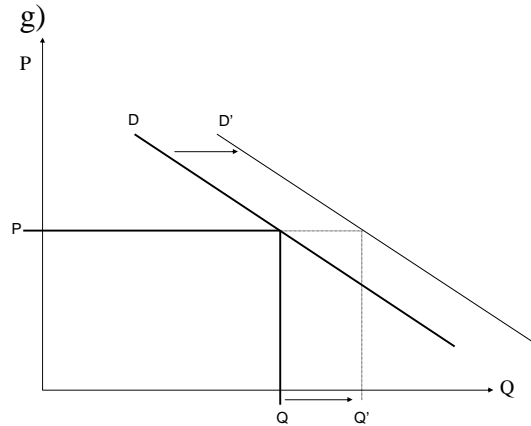
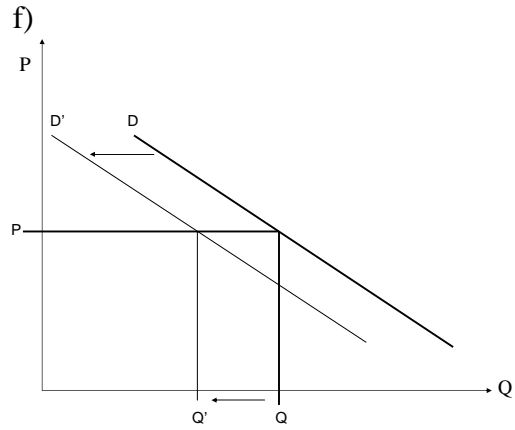
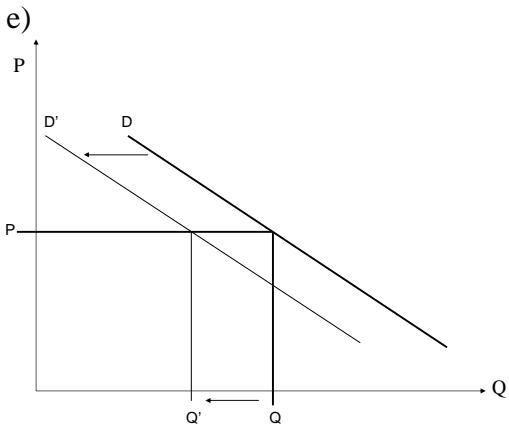
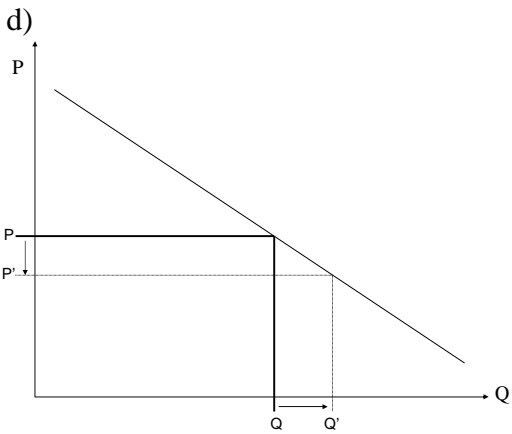
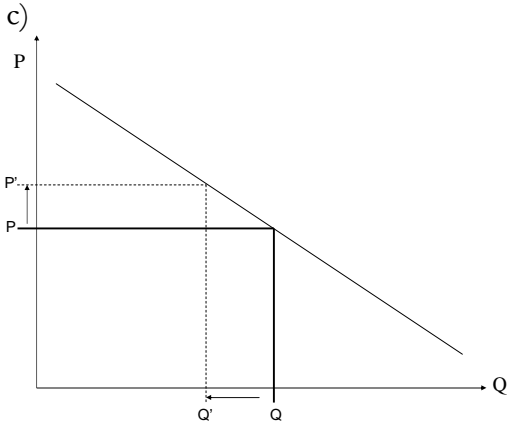
## 7. Exercice 2

- a) 1-h ;2-c ;3-i ;4-e ;5-b ;6-f ;7-j ;8-d ;9-g ;10-a ;11-k
- b) Système économique basé sur l'économie de marché, tout en proposant une intervention de l'État à titre de régulateur (garantie des conditions-cadres) ainsi qu'une protection sociale en faveur des plus démunis. Ordolibéralisme
- c) Libéralisme : l'individu est libre et prime sur la collectivité ; Communisme : la collectivité prime sur l'individu qui se soumet à la collectivité.
- d) Politique économique : ensemble des actions étatiques pour influencer, modifier, contrôler l'économie ; Économie politique : science qui étudie l'économie
- e) Travail (ou capital humain), capital et esprit d'entreprise.
- f) Ensemble des biens disponibles pour un processus de production. Somme des investissements passés et présents.
- g) Hausse générale des prix.
- h) Produit intérieur brut : richesse produite dans un pays durant une année.
- i) Bien durable pouvant être utilisé ou réutilisé dans un processus de production.
- j) Augmentation de la richesse d'un pays.
- k) Salaire nominal :  $3'000 \times 1.1 = 3'300$  ;  
salaire réel :  $\frac{3'000 \times 1.1}{1.12} = 2'946.43$
- l) Unité de mesure du bonheur individuel
- m) Mesure du bonheur, en absolu
- n) Mesure du bonheur basée sur un ordre de préférence
- o) Mesure du bonheur supplémentaire pour une unité supplémentaire d'un bien ou serve.
- p) La dictature, la théocratie, la démocratie, l'oligarchie, etc.



### 8. Exercice 3

- a) Transitivité des choix (choix cohérents entre eux), non-saturation (préfère toujours plus à moins), comparabilité totale (toujours capable d'exprimer une préférence ou une indifférence) et réflexivité (pas de préférence entre deux biens identiques).
- b) Effet revenu et effet de substitution



- j) Internationales : produisent dans un pays et vendent dans au moins un pays étranger ; multinationales : produisent et vendent dans plusieurs pays.

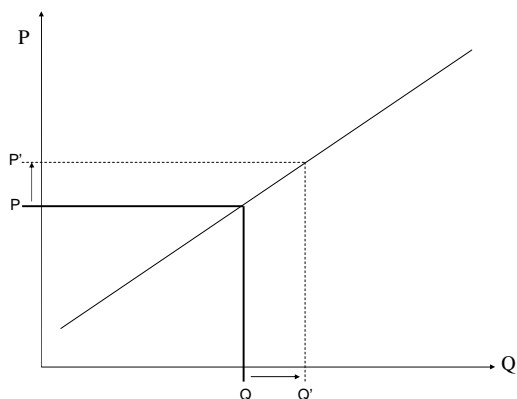
Corrigés des exercices

k) Secteur primaire (agriculture, minerais, chasse, pêche – exploitation des ressources naturelles), secteur secondaire (industrie, construction – transformation), secteur tertiaire (services)

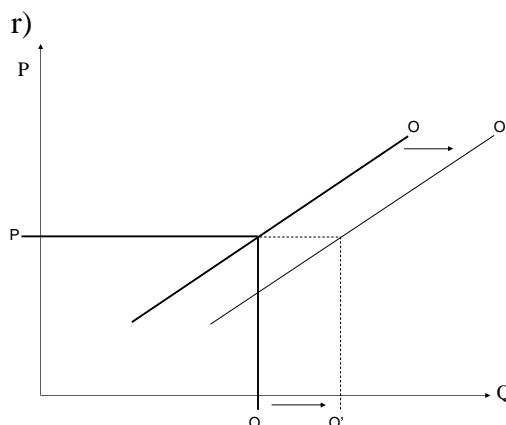
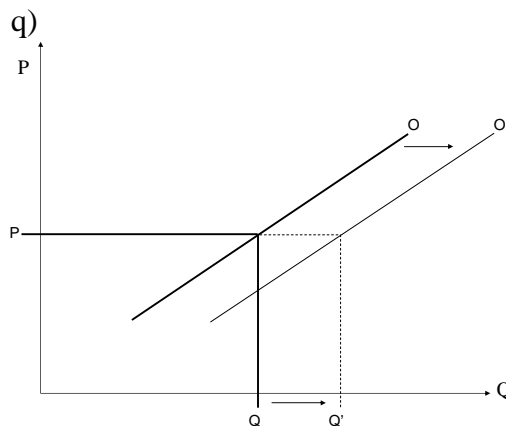
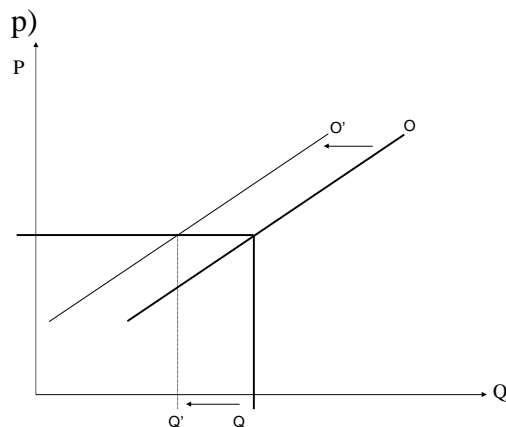
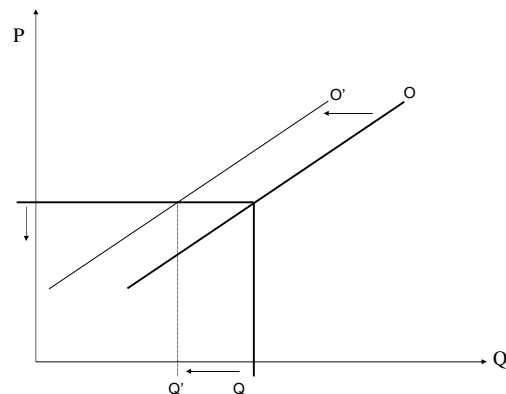
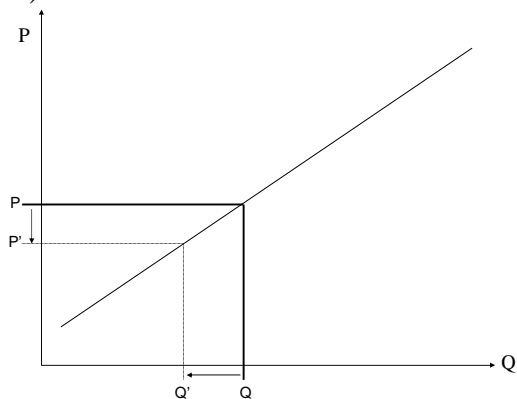
l) Fonction achat, fonction production, fonction vente (ou commercialisation), fonction finance, fonction ressources humaines et fonction direction.

m) La concentration horizontale : concentration d'entreprises de même type d'activité, concentration verticale : concentration d'entreprises de la même filière, concentration diagonale : concentration d'entreprises sans rapport entre elles (diversification).

n)

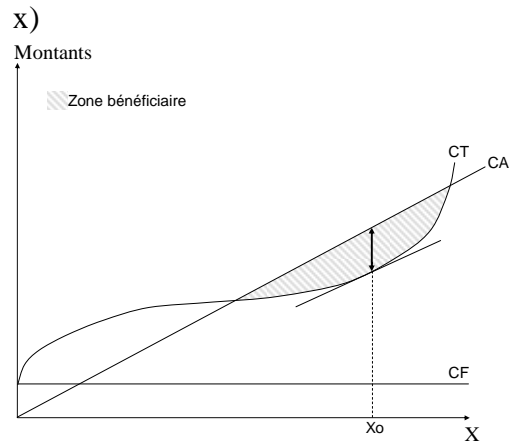
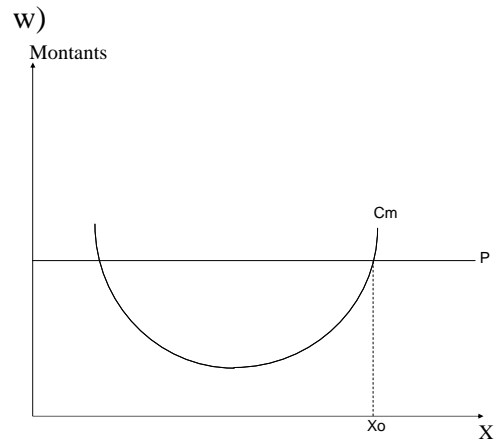
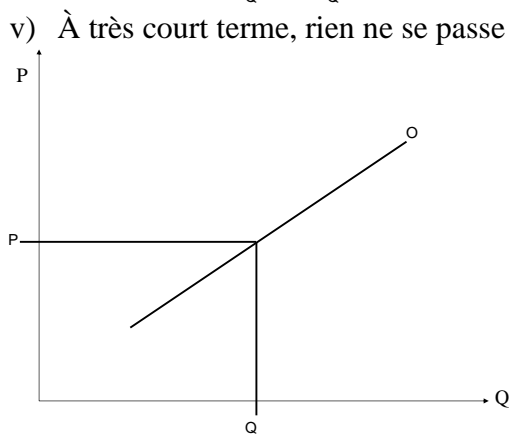
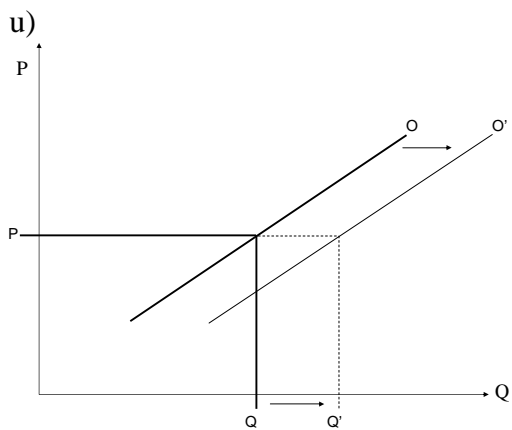
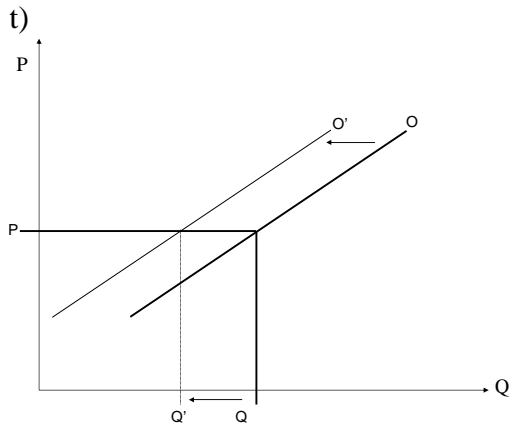
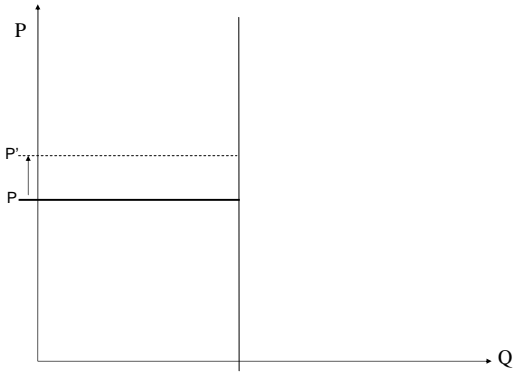


o)



s) Pas d'impact. Il s'agit d'un cas particulier : la demande d'héroïne est considérée comme peu ou pas sensible au prix (dû à la dépendance). Le graphe est donc le suivant :

Corrigés des exercices

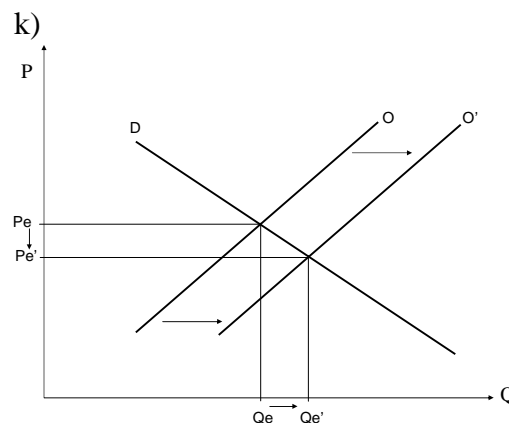
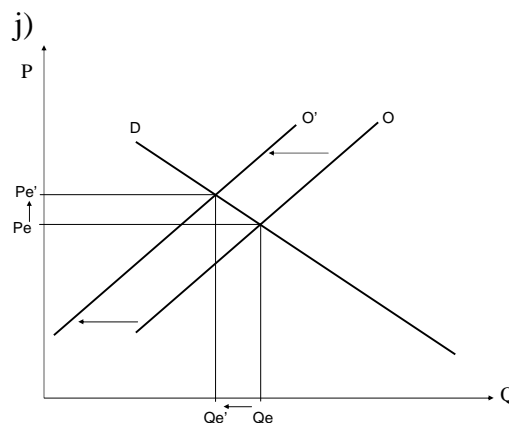
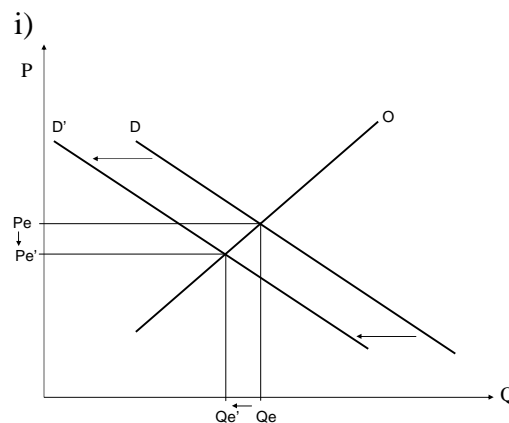
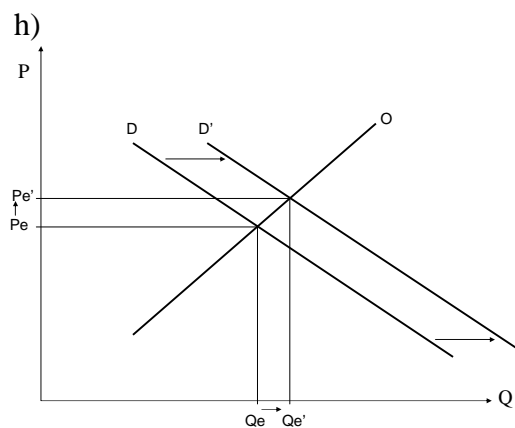
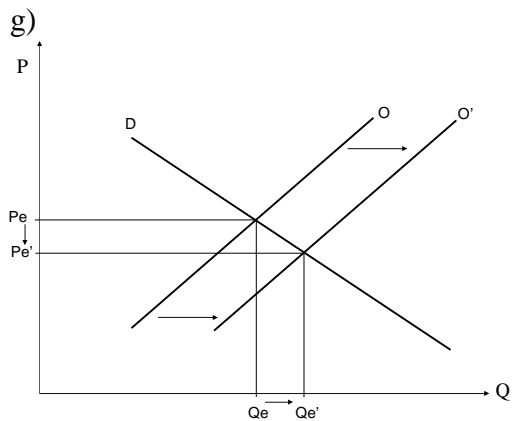
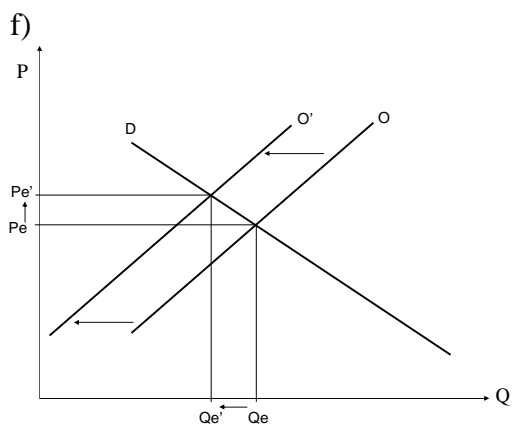
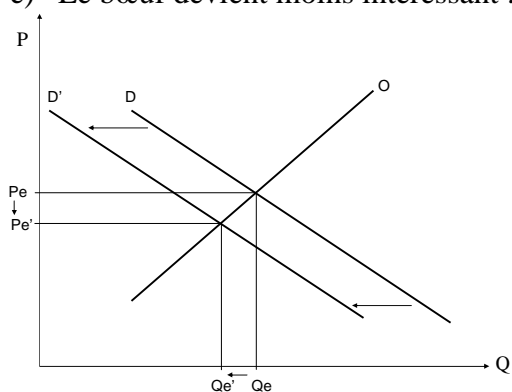


y)  $\frac{60-10}{60} = \frac{50}{60} = 0.8333.$   
 $\frac{50'000}{0.8333} = 60'000$



### 9. Exercice 4

- Le marché est l'espace où se forme le prix.
- De l'importance donnée par chacune des parties prenantes à l'échange : donc de l'envie d'acquérir pour l'acheteur et l'intérêt à céder pour le vendeur. Plus globalement : de l'offre et de la demande.
- Redistribution, redistribution, sélection.
- Impossible. Le prix dépend du marché, non l'inverse.
- Le bœuf devient moins intéressant :

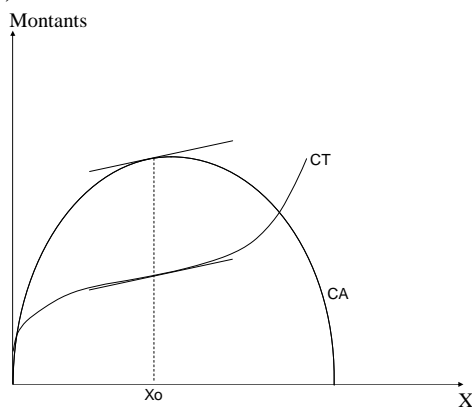


- À très court terme, rien ne se passe (augmenter la production agricole nécessite du temps).
- Un savoir-faire particulier, les conditions techniques, une exclusivité

accordée par l'État, un droit d'exclusivité.

- n) Situation de marché dans laquelle il ne se trouve que quelques vendeurs
- o) Entente formelle entre producteurs afin d'obtenir une situation proche du monopole.
- p) Situation de marché dans laquelle coexistent un leader dominant et plusieurs « petits », appelés « satellites », les satellites s'alignant sur le leader.
- q) Situation particulière dans laquelle il existe suffisamment d'acteurs, notamment de vendeurs, mais chacun conservant un élément de monopole.
- r) .Rationalité, atomocité, instantanéité, liberté, homogénéité, divisibilité, pas de barrières spatiales, information complète

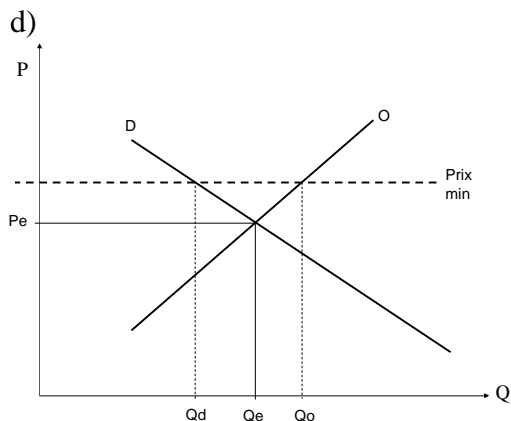
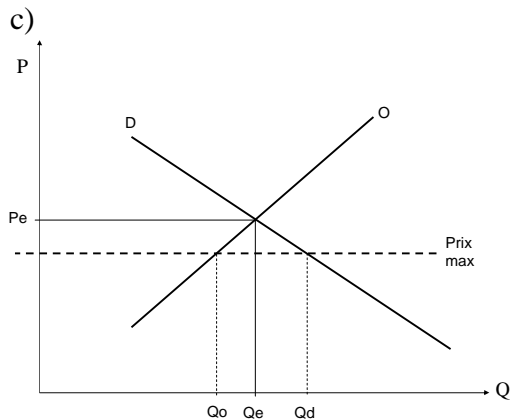
s)



- t) On tient compte des intérêts de son interlocuteur. Plus globalement, chacun intègre la pensée de l'autre.
- u) Marché sans barrières à l'entrée et sans barrières à la sortie.

### 10.Exercice 5

- a) Les motifs politiques, les biens collectifs, les externalités, lutte contre les positions dominantes et la stabilité du marché
- b) Le protectionnisme, la suppression du marché, imposition d'un prix (maximum ou minimum), les taxes et subventions, la législation sur la concurrence, les prix planchers ou plafonds.

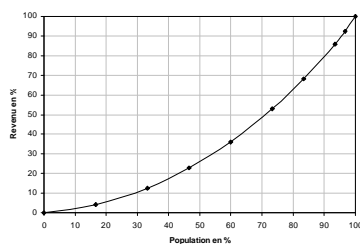


- e) Principe du besoin : distribution des richesses selon les besoins de chacun ; Principe de mérite : distribution des richesses selon les contributions de chacun

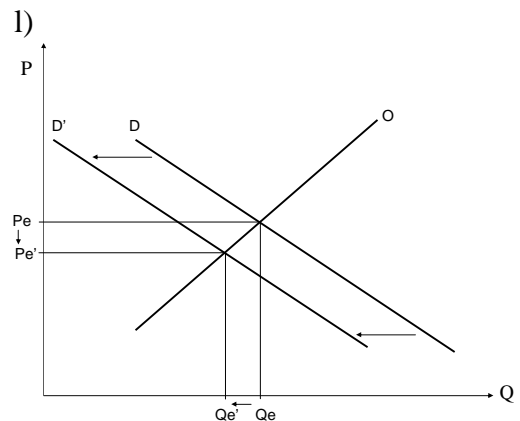
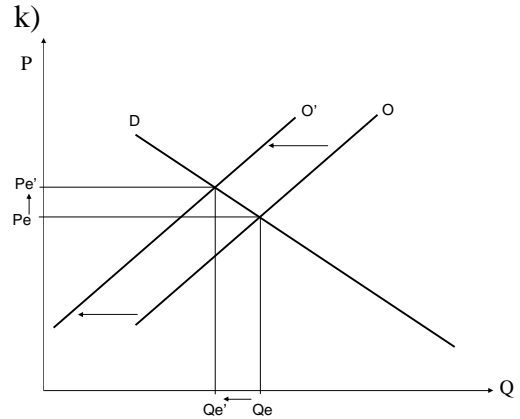
f)

Revenu en %	0	4	13	23	36	53	68	86	92	100
Population en %	0	17	33	47	60	73	83	93	97	100

Courbe de Lorenz



- g) Les services productifs mis à disposition de l'économie par les ménages.
- h) Mobilité géographique (généralement faible), mobilité fonctionnelle (généralement faible), mobilité temporelle (nulle).
- i) À l'heure, à la pièce, à la tâche, à la commission, en espèce, en nature.
- j) Offre : Les travailleurs. Demande : les entreprises.



- m) En fonction du risque
- n) Offre et demande de capitaux
- o) Offre et demande de liquidité
- p) Part du gain de productivité, compensation du risque, compensation de l'inflation.
- q) La valeur dépend du loyer
- r) Différences spécifiques (fertilité, ensoleillement, vue), interventions de l'État (aménagement du territoire, protection de sites, zones réservées, etc.), marché local de situation (pour bénéficier des conditions de la Cote d'Azur, il faut y aller), coûts de transactions élevés (frais de notaires, taxation spécifique, coûts de déménagement).

Corrigés des exercices

- s) Gain lié à une situation privilégiée.  
Non liée à la capacité contributive.
- t) Part de profit supérieure au profit normal, le profit normal étant le profit nécessaire au maintien de l'activité.
- u) Oui. La rente du spécialiste.
- v) Ils tendent à disparaître

### 11.Exercice 6

a)  $\frac{-5'000/30'000}{2/25} = \frac{-0.1666}{0.08} = -2.08333$

b) Demande. La quantité baisse lorsque le prix augmente

c)  $\frac{3'000/22'000}{-2/29} = \frac{0.136363}{-0.0689655} = -1.97727$

d)  $\frac{-3'000/25'000}{2/27} = \frac{-0.12}{-0.07407407} = -1.62$

e) 
$$-\frac{\frac{3'000}{25'000 + 22'000}}{\frac{2}{27 + 29}} = -\frac{0.12766}{0.07143} = -1.78723$$

f)  $\frac{1}{25} \cdot -2.0833 = -0.083333$

g)  $10\% \cdot 1.5 = 15\%$

h)  $10\% \cdot -1.5 = -15\%$  (l'élasticité, pour la demande, est par défaut négative)

i) Les besoins primaires ou physiologiques : il s'agit des besoins nécessaires à la survie ; Les besoins sociaux ou psychologiques : il s'agit des besoins liés à la sensation d'appartenir à la collectivité dans laquelle nous vivons ; Les besoins de luxe : il s'agit des besoins liés à la sensation d'être unique et de la volonté de se démarquer.

j) Physiologiques, sécurité, appartenance, estime, accomplissement

k) Bière, tracteur, lumière du soleil, pain, votre véhicule, stade communal, poisson (dans les eaux internationales), sel, pâtes, beurre et margarine, café et filtre à café.

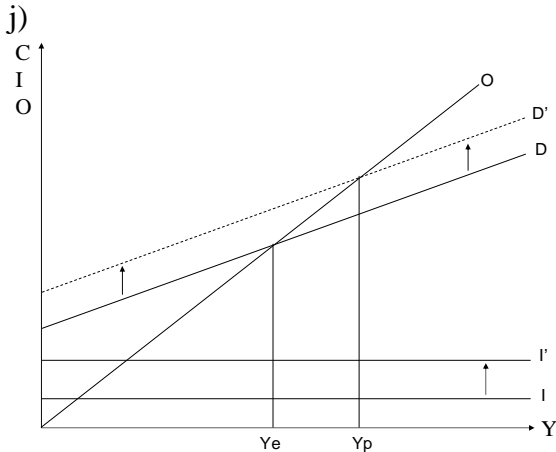
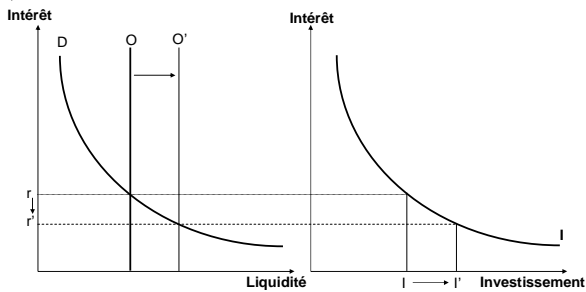
l) Lorsque le revenu augmente, la consommation du bien augmente plus que proportionnellement (essence, logement).

m) La pollution

n) L'apiculteur génère une externalité positive pour le fleuriste en augmentant la pollinisation.

## 12. Exercice 7

- La crise de 1929
- Politique visant à influencer l'économie au travers des variations de la masse monétaire
- Politique visant à influencer l'économie au travers des variations des budgets publics (recette-dépense)
- Dépenses de consommation, dépenses d'investissement, politique fiscale
- Indique l'adéquation entre la production et la demande
- Du taux d'intérêt
- Le taux d'intérêt
- F ; F ; V ; V ; V ; V ; F ; V ; V ; V ; F ; F
- 



- Le décalage temporel entre l'observation et l'impact des mesures, les déficits ou l'endettement des États, le risque d'inflation, une baisse des investissements privés (les emprunts d'État augmentant la demande sur le marché des capitaux), la fuite dans l'épargne et l'importation.
- Le lien entre taux d'intérêt  $r$  et le revenu  $Y$
- Le lien entre le revenu et le taux d'intérêt

- LM :  $Y$  influence  $r$  ; IS :  $r$  influence  $Y$
- Les entrées de fonds et les sorties de fonds avec le reste du monde
- Importations et exportations de biens et services
- Taux de change fixe : hausse de la BOC, de  $Y$  et de l'inflation ; Taux de change variable : baisse du taux de change.
- Taux de change fixe : budgétaire. Taux de change variable : monétaire.
- La combinaison optimale de la politique budgétaire et de la politique monétaire au vu des objectifs à atteindre, avec comme principe au moins un outil (le plus performant) par objectif.

### 13.Exercice 8

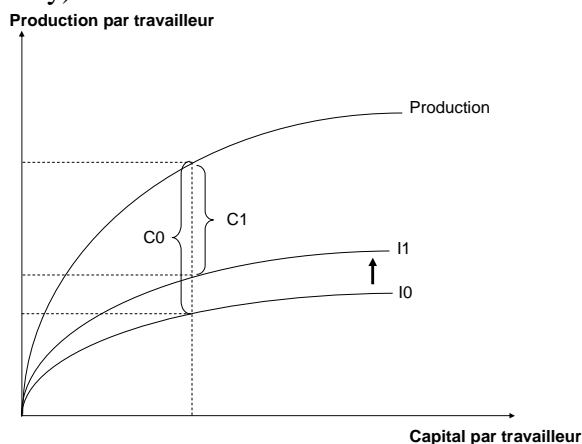
- a) Hausse générale des prix (et auto-entretenue).
  - b) Indice des prix à la consommation : mesure le prix d'un groupe de produits constant ainsi que l'évolution du prix total dans le temps.
  - c) L'inflation par la demande (la demande augmente sans que la production suive), l'inflation par les coûts (par exemple hausse des salaires ou des matières premières), l'inflation monétaire (production de monnaie).
  - d) La relation entre chômage et inflation : il n'est pas possible de diminuer le chômage sans augmenter l'inflation et inversement.
  - e) L'appauvrissement de la population (baisse du pouvoir d'achat), perte de compétitivité internationale (les prix du pays augmentent plus vite que ceux des pays voisins), favorise l'investissement (l'emprunteur voit sa dette diminuer), baisse des tensions sociales (par l'augmentation des salaires), augmentation des recettes fiscales (l'indexation des salaires entraîne une hausse d'impôt, quand bien même le pouvoir d'achat a diminué)
  - f) Le revenu à long terme des ménages.
  - g) Les prix ne sont pas rigides à long terme.
  - h) Chômage involontaire : chômage conjoncturel (pas de travail quelque soient les conditions) ; Chômage volontaire : chômage provenant de la comparaison entre le salaire et le salaire de réserve.
  - i) Le taux de chômage vers lequel tend naturellement l'économie
  - j) Monétariste : les gens ont plus d'argent, donc dépensent plus, la demande augmente, la production augmente, la demande de travail augmente, le salaire augmente, le chômage volontaire diminue. Keynésianisme : baisse des taux d'intérêt, hausse des investissements
- donc de la demande, baisse du chômage involontaire.
  - k) Inflation
  - l) Selon des règles claires, alignées sur la croissance réelle et quasiment de manière automatique.
  - m) Aux politiques économiques annoncées
  - n) Leurs anticipations
  - o) Aucun effet
  - p) À l'équilibre
  - q) Les cycles monétaires, réels et intersectoriels
  - r) Un événement exogène
  - s) Chômage vécu ponctuellement lorsqu'on change d'emploi
  - t) Crédible
  - u) Lui lier les mains

## 14. Exercice 9

- a) Peu flexibles
- b) tous n'ont pas la même information ni la même capacité de traitement
- c) Que les agents pensent qu'il fonctionne
- d) Revenu de l'inactivité (assurances sociales)
- e) Chômage lié à l'inadéquation entre les qualifications et le marché du travail
- f) Offre excédentaire sur le marché des biens et offre excédentaire sur le marché du travail ; offre excédentaire sur le marché des biens et demande excédentaire sur le marché du travail ; demande excédentaire sur le marché des biens et offre excédentaire sur le marché du travail ; demande excédentaire sur le marché des biens et demande excédentaire sur le marché du travail.
- g) Chômage involontaire : Baisse des prix ou hausse des salaires (réels) pour augmenter la demande globale ; chômage volontaire : Diminution des salaires (réels) pour diminuer les coûts de production, ou augmenter les prix, ceci dans le but d'augmenter l'offre ; inflation : Diminution des coûts de production ou de la demande globale, par exemple avec la baisse des salaires (réels).
- h) Complexité, multiples objectifs interdépendants (inflation, chômage et politique de redistribution), existence simultanée de chômage volontaire et involontaire.
- i) C'est le fardeau fiscal qui pénalise la production en tuant les incitations.
- j) Incitations
- k) Le premier est plus riche que le deuxième, ainsi que sa population
- l) Volontaire : diminuer le différentiel entre salaire et salaire de réserve.
- m) L'innovation
- n) La phase de croissance liée à l'innovation entraîne des modifications structurelles importantes et la disparition des techniques « dépassées », ce qui entraîne du

chômage structurel, au travers de l'inadéquation des compétences (donc chômage volontaire).

- o) L'entrepreneur
- p) La croissance de l'économie doit correspondre à la croissance de la population. L'état probable est une économie avec chômage.
- q) Les riches épargnent plus que les moins riches (proportionnellement au revenu). Les moins riches consomment plus que les riches (proportionnellement au revenu)
- r) Taxer les riches au profit des moins riches, ce qui augmente la consommation. Le problème est que cela diminue l'épargne, base de l'investissement.
- s) Aide étrangère favorisant l'investissement
- t) Décroissant. Augmente la productivité
- u) À cause de la productivité décroissante des factures.
- v) Diminue l'épargne (donc l'investissement) par personne.
- w) L'innovation
- x) « Sacrifice » (appauvrissement)
- y)



z) Constants



## 15. Exercice 10

- a) Unité de mesure, réserve de valeur, transportabilité
- b) Billet de banque – transfert d'un compte bancaire à un autre.
- c) Une monnaie chasse l'autre
- d) L'USD s'aligne sur l'or, les autres monnaies s'alignent sur l'USD.
- e) Les états achètent du dollar, ce qui entraîne une augmentation de leur masse monétaire.
- f) Lorsqu'elle une nation manque de liquidité pour maintenir son taux de change
- g) Sur la production nationale
- h) Recherche de financement, échange des titres, intermédiaire entre économie monétaire et économie réelle, protection du risque de change dans les transactions commerciales, liquidité (transformation en monnaie).
- i) La hausse de la demande de titres entraîne une hausse du prix. À rendement constant en monnaie, cela entraîne une baisse du rendement en %.
- j) Action : part de propriété donnant droit à un dividende (part de bénéfice). Obligation : titre de créance, donnant droit à un intérêt.
- k) Contrat donnant le droit d'acheter ou de vendre, dans le futur, un actif spécifique pour un prix prédéterminé.
- l) Produits financiers ou contrats dont le cours dépend de la variation de valeur d'un actif sous-jacent.
- m) Contrat d'échange portant sur des taux d'intérêt ou des valeurs en devises (monnaies étrangères).
- n) Le marché de l'argent ou marché monétaire, le marché des commodities, le marché des actions, le marché obligataire, le marché des devises (Forex).
- o) L'expression, en % d'une valeur de base, de la valeur actuelle d'un ensemble de titres
- p) Un pari sur l'avenir.
- q) Générer un gain spéculatif ou se protéger.
- r) L'éthique, l'effet signal, les manipulations.
- s) Effet stabilisateur, protection, reflet d'une réalité
- t) Hyperinflation, chute de la bourse, hausse des taux d'intérêt.
- u) l'existence de cycles, le risque, réel ou perçu, les chocs, la politique monétaire, la spéculation.
- v) La banque émettrice de la monnaie. Son rôle est le contrôle de l'inflation, le contrôle de la masse monétaire et le fonctionnement du système financier et du trafic des paiements.
- w) Globalement, il d'agit des moyens de paiements composés de titres de créance négociables, de la monnaie et des dépôts bancaires. Les agrégats essentiels sont : la MBC ou base monétaire, l'agrégat M1, l'agrégat M2, l'agrégat M3.
- x) Intervention sur les marchés, les taux directeurs, les taux de réserve.
- y) Crédibilité

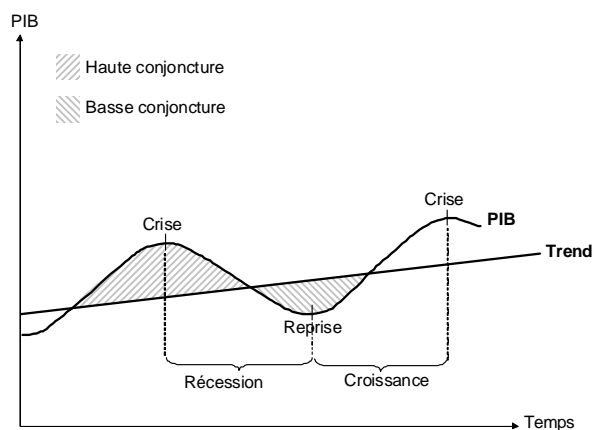
## 16.Exercice 11

- a) les recettes et dépenses des administrations publiques (État, cantons, régions, départements, communes, etc.). On parle aussi des finances publiques
- b) Dette d'un état.
- c) En % du PIB
- d) Expansive : hausse des dépenses publiques, baisse des recettes ; Restrictive : baisse des dépenses publiques, hausse des recettes.
- e) L'inflation
- f) Pénaliser l'activité économique
- g) Gestion irrationnelle, alignement sur les cycles politiques, bureaucratie.
- h) Sociétal
- i) Le Laisser-faire
- j) Encadrement et stabilisation (par la régulation).
- k) Réguler : stabiliser (en posant un cadre) ; Réglementer : soumettre à un règlement
- l) V ;V ;F ;V ;V ;V ;V ;F ;V ;F ;F ;V.
- m) Hypothèse que nous ignorons tous la catégorie sociale (au sens le plus large) à laquelle nous appartenons, lorsque nous posons les principes garantissant liberté et égalité.
- n) Élection versus efficacité économique
- o) Les élections sont souvent à courte ou moyenne échéance
- p) Problème de crédibilité, d'où incertitude
- q) Atteindre son objectif, ne pas tuer les incitations, avoir un financement assuré.

## 17. Exercice 12

- a) Population (densité, taille, structure, etc.), sol (ressources naturelles, espace, etc.), climat (agriculture, types d'activités économiques, etc.), infrastructure (réseau routier, électrique, internet, etc.), le cadre politique (stabilité, système politique, corruption, etc.), le cadre juridique (droit du travail, stabilité juridique, etc.), le cadre culturel (religion, histoire, etc.).
- b) Modèle d'évolution démographique montrant le passage d'une démographie « traditionnelle », caractérisée par une très forte mortalité et une très forte natalité, à une démographie « moderne », caractérisée à une faible mortalité et une faible natalité
- c) UE, AELE, EEE.
- d) OMC, FMI, ONU, MERCOSUR, ALENA, CEDEAO, ASEAN, OPEP.
- e) L'UE ne légifère pas sur un problème pouvant être réglé au niveau des États, à moins d'en avoir la compétence légale.
- f) Exécutif : le Conseil européen et la Commission européenne ; Législatif : le Conseil de l'Union européenne et le Parlement européen ; Judiciaire : Cours de justice européenne.
- g) S'occupe des règles concernant le commerce international. Lieu de négociation.
- h) Octroi de prêts aux pays en difficulté financière, être un lieu de négociation concernant la finance mondiale et offrir des services de consultation.
- i) Aider les pays pauvres et en développement.
- j) Favoriser la paix dans le monde et prévenir les guerres.
- k) Phénomène d'ouverture des économies nationales sur un marché mondial libéral, lié aux progrès des communications et des transports, à la libéralisation des échanges, entraînant une interdépendance croissante des pays.

- l) Multiplié par 6
- m) L'expérience de la crise de 1929 (inefficacité du protectionnisme), la fin de la Deuxième Guerre mondiale (développement de la collaboration internationale), la révolution informatique (intensification des échanges d'information), la chute du bloc communiste (généralisation du libéralisme et la démocratie), la conscience par les peuples d'une « communauté » de destin.
- n) La baisse du pouvoir d'achat, la pénalisation de la démocratie, l'enrichissement des pays riches au détriment des pays pauvres.
- o) V ; V ; V ; F ; F ; V ; F ; V ; V.
- p)



- q) Somme des valeurs ajoutées
- r) La diminution de la croissance (diminution du PIB) de manière volontaire pour préserver les ressources naturelles.
- s) Le marché est plus efficace pour gérer les ressources qu'une organisation centrale, ressources naturelles considérables (quantité et rendement), le progrès et l'innovation augmentent la productivité des facteurs et sources de solutions alternatives, le recyclage résout une partie du problème des ressources, substitution des ressources par le capital humain, l'augmentation de la productivité peut prendre d'autres formes que la consommation (services, loisirs), critique générale du malthusianisme et la remise en cause du lien croissance-ressources naturelles.

## 18.Exercice 13

- a) La source de la richesse, la répartition de la richesse et la dépense de la richesse.
- b) Entreprises non financières, intermédiaires financiers et banque centrale, entreprises d'assurances, administrations publiques, assurances sociales, ménages et ISBLSM, reste du monde.
- c) Institutions sans but lucratif au service des ménages (associations, syndicats, églises, etc.).
- d) Un compte de production (le PIB), un compte d'exploitation (le profit lié à la production), un compte de revenu (revenu disponible brut.), un compte d'utilisation du revenu (le solde donne l'épargne), un compte de capital : (le solde donne le besoin de financement ou la capacité de financement de l'économie nationale).
- e) Comptabilité nationale observe les flux de la nation (à l'intérieur et avec l'extérieur). Finances publiques : budget de l'État et de ses institutions.
- f) Les activités criminelles, l'autoapprovisionnement, le bénévolat, les « services domestiques », certains trocs (non déclarés), les activités « au noir » (non déclarées).
- g) Perte de recettes (taxes, impôts, prélèvements sociaux, etc.).
- h) Le rapport Brundtland, intitulé « Notre avenir à tous », rédigé dans le cadre de la Commission mondiale sur l'environnement et le développement (1987).
- i) Démographie, sécurité alimentaire, écosystème, énergie, industrie, urbanisation.
- j) Gestion du patrimoine, paix et sécurité, coopération et collaboration
- k) Le progrès économique, la justice sociale, la préservation de l'environnement.